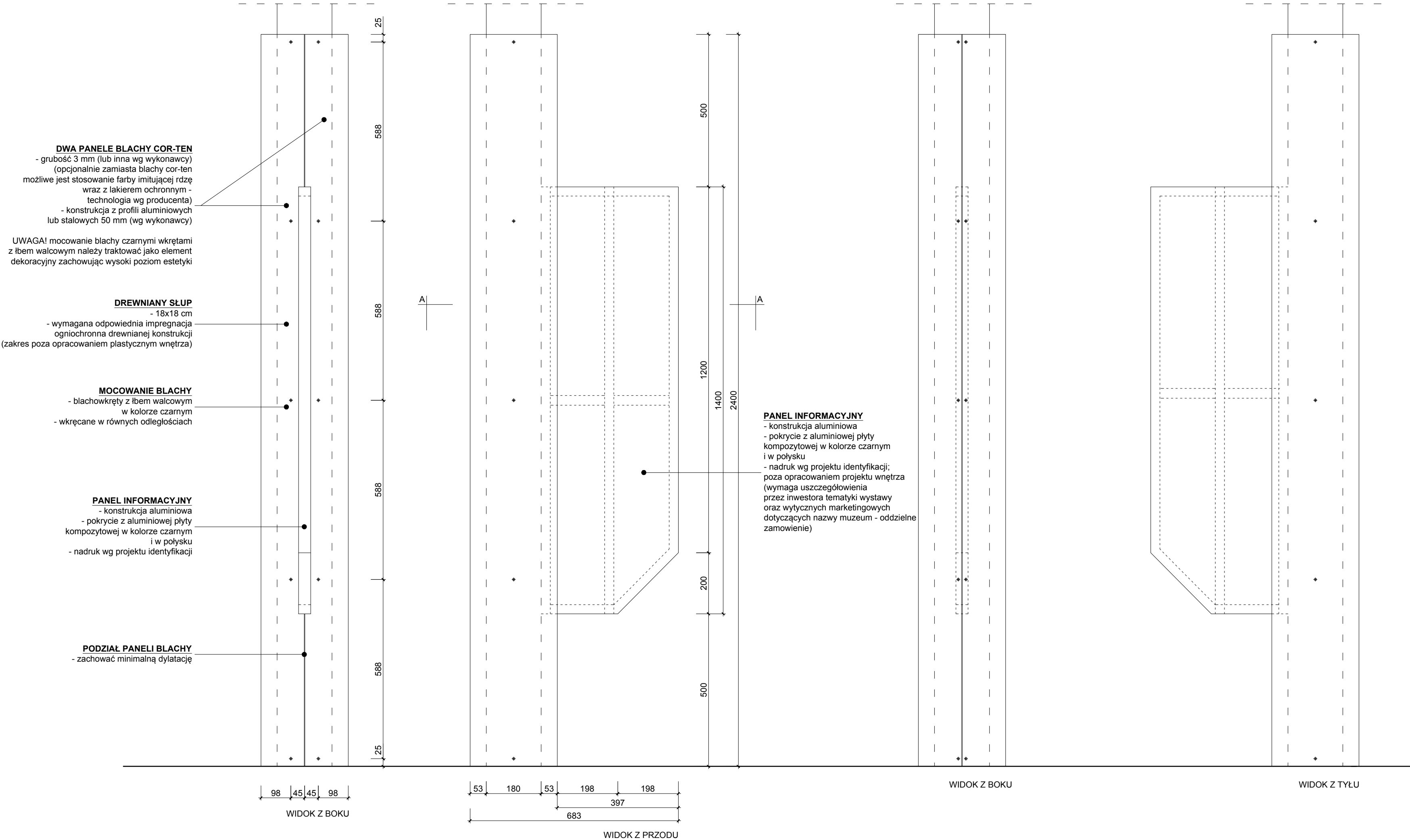
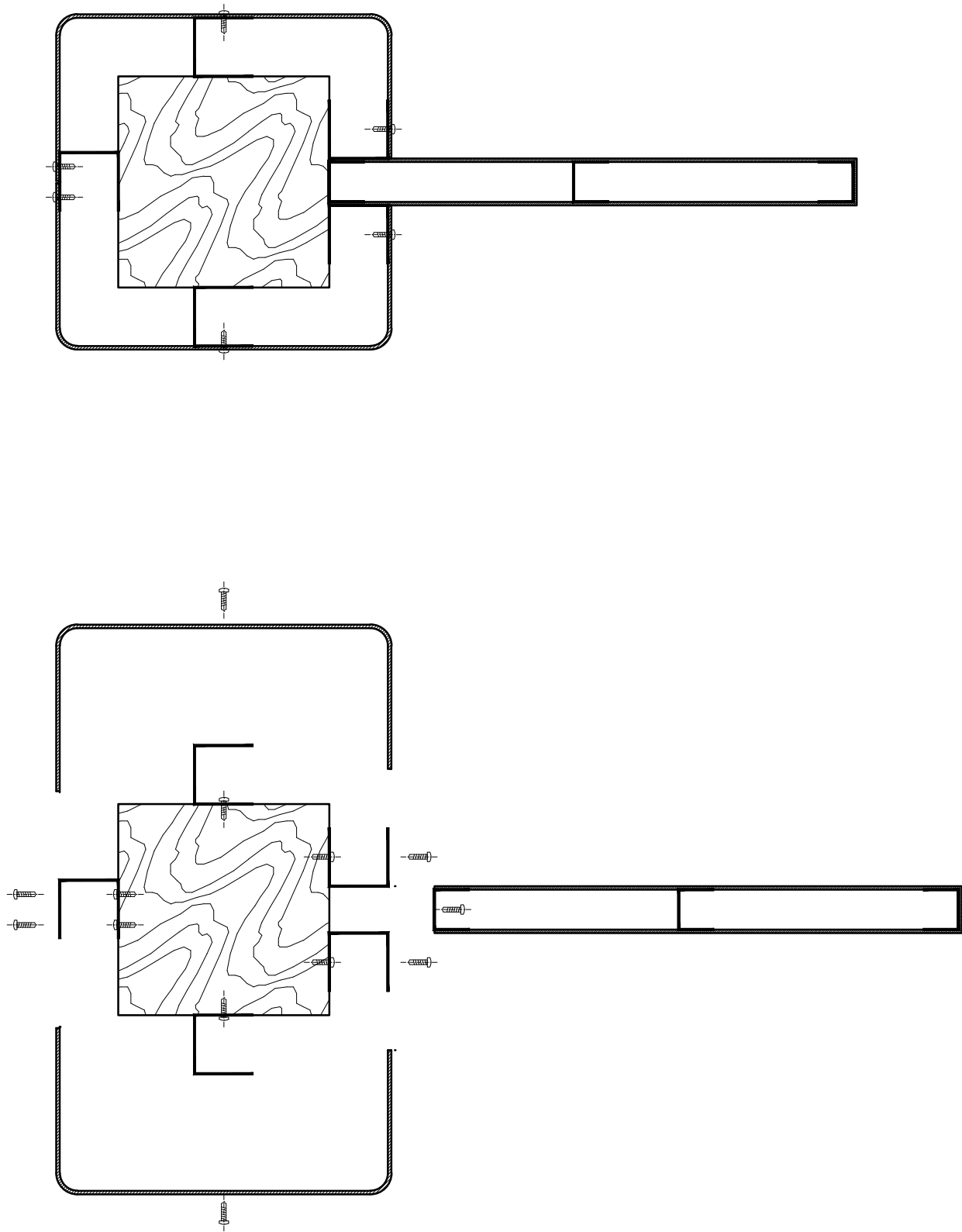


01. ZABUDOWA SŁUPA NA IDENTYFIKACJĘ WIZUALNĄ W MAGAZYNIE\_RZUT I PRZEKROJE\_SKALA 1:10



02. SCHEMAT KONSTRUKCYJNY\_RZUT I PRZEKROJE\_SKALA 1:5



**UWAGA !!!**

- projekt wykonawczy przygotowany na podstawie inwentaryzacji arch. - przed realizacją wymaga bezwzględnego zweryfikowania pod kątem wymiarów przez poszczególnych wykonawców
- wszystkie zastosowanie materiałów wykończeniowe, kleje i lakiery powinny zawierać odpowiednie atesty i aprobaty dotyczące przestrzeni publicznych oraz stosowane zgodnie ze sztuką budowlaną i kartami produktów. Wybór poszczególnych modeli sprzętów i urządzeń gastronomicznych, teletechnicznych, elektronicznych wg inwestora.
- drewniane i drewnopochodne materiały wykończeniowe oraz konstrukcyjne zaleca się stosować wyłącznie z właściwościami trudnopalnymi (zwłaszcza na drodze ewakuacyjnej), pokrywać regularnie impregnatem ogniochronnym - wymaga to koniecznie wcześniejszych konsultacji z właściwym Inspektorem Straży Pożarnej;
- stosować wyłącznie tkaniny z właściwościami trudnopalnymi, bakterioobójczymi i grzybobójczymi oraz łatwo zmywalne ze wszystkimi wymaganymi atestami w przestrzeni publicznej;
- wszystkie ściany malować wysokiej jakości farbą zmywalną (sugerowana f. ceramiczna) a powierzchnie białe w
- meble wolnostojące usytuowane w strefie drogi ewakuacyjnej wykonywać wyłącznie z materiałów niepalnych (lub odpowiednio trudnopalnych za zgodą Inspektora Straży Pożarnej)
- projekt układu opraw oświetleniowych stanowi wyłącznie materiał wstępny do przeliczenia przez projektanta oświetlenia, tak aby uwzględnił moce źródeł światła, ich kolor oraz charakter
- wszystkie kolory materiałów, farb itd. wybierać w odniesieniu do KARTY KOLORÓW załączonej do projektu,
- wszelkie nieokreślone i wątpliwe elementy projektu wnętrza oraz rozwiązania zamienne należy konsultować z projektantami - wykonawcy nie mają prawa dokonywania istotnych zmian w projekcie wnętrza, które mogą w wyraźny sposób zmienić charakter realizacji wnętrza bez uprzedniej konsultacji z autorami projektu.
- projekt wykonawczy wnętrza zawiera wyłącznie sugestie metod wykonania poszczególnych elementów i powinien być zweryfikowany przez odpowiedniego wykonawcę oraz dostosowany do zastanych warunków technicznych obiektu
- wszystkie roboty należy wykonywać zgodnie z polskimi normami, warunkami technicznymi wykonania i odbioru robót budowlano-montażowych, opracowanymi przez instytut techniki budowlanej, oraz zasadami wiedzy i sztuki budowlanej
- IDENTYFIKACJA WIZUALNA WYSTAWY poza opracowaniem projektu wnętrza (wymaga uszczegółowienia przez inwestora tematyki wystawy oraz wytycznych marketingowych dotyczących nazwy muzeum - opracowanie powinno stanowić oddzielne zamówienie)

INWESTOR	GMINA MIEJSKA ŚWIERADÓW-ZDRÓJ		
OBIEKT	DWORZEC KOLEJOWY ŚWIERADÓW - ZDRÓJ WNĘTRZA WYSTAWIENNICZO - KULTURALNE		
TEMAT RYS.	PROJEKT WYKONAWCZY	1:5	1:10
TYTUŁ RYS.	ZABUDOWA SŁUPA NA IDENTYFIKACJĘ W MAGAZYNIE		
PROJEKT	mgr arch.wnętrz dr arch.wnętrz arch.wnętrz	Karolina Golec Radosław Czerniejewski Filip Chojnacki	
UWAGA !!! Wszystkie wymiary sprawdzić na budowie Wszelkie zmiany w projekcie konsultować z projektantami.			Nr 04